

♂ 48.5-50.0, ♀ 59.4; 前复翅最宽: ♂ 10.0-12.0, ♀ 13.0; 后翅长: ♂ 48.5-50.0, ♀ 59.4; 前足腿节长: ♂ 7.5, ♀ 8.5; 后足腿节长: ♂ 29.0-29.5, ♀ 29.5; 产卵器长: 14.0。

**观察标本** 1♂ (正模), 海南尖峰岭, 1982.VIII.17, 陈佩珍采 (IZCAS); 1♂ (副模), 海南尖峰岭, 1983.XI.25, 刘元福采 (IZCAS); 1♂, 广西灵山, 1980.X.6, 黄九礼采 (ICAU); 1♂, 海南尖峰岭, 1982.VIII.7, 顾茂彬采 (MSIE); 23♂, 10♀, 海南霸王岭, 2012. IX. 2-15, 王野影采 (IZCAS)。

**分布** 海南 (乐东、白沙)、广西 (龙州、灵山)。

**讨论** 该种雄性在体型大小、前复翅形状、翅脉结构及第 10 腹节背板特征等方面均与 *H. venusta* 雄性非常相似, 与后者区别在于下生殖板及尾须形状完全不同。

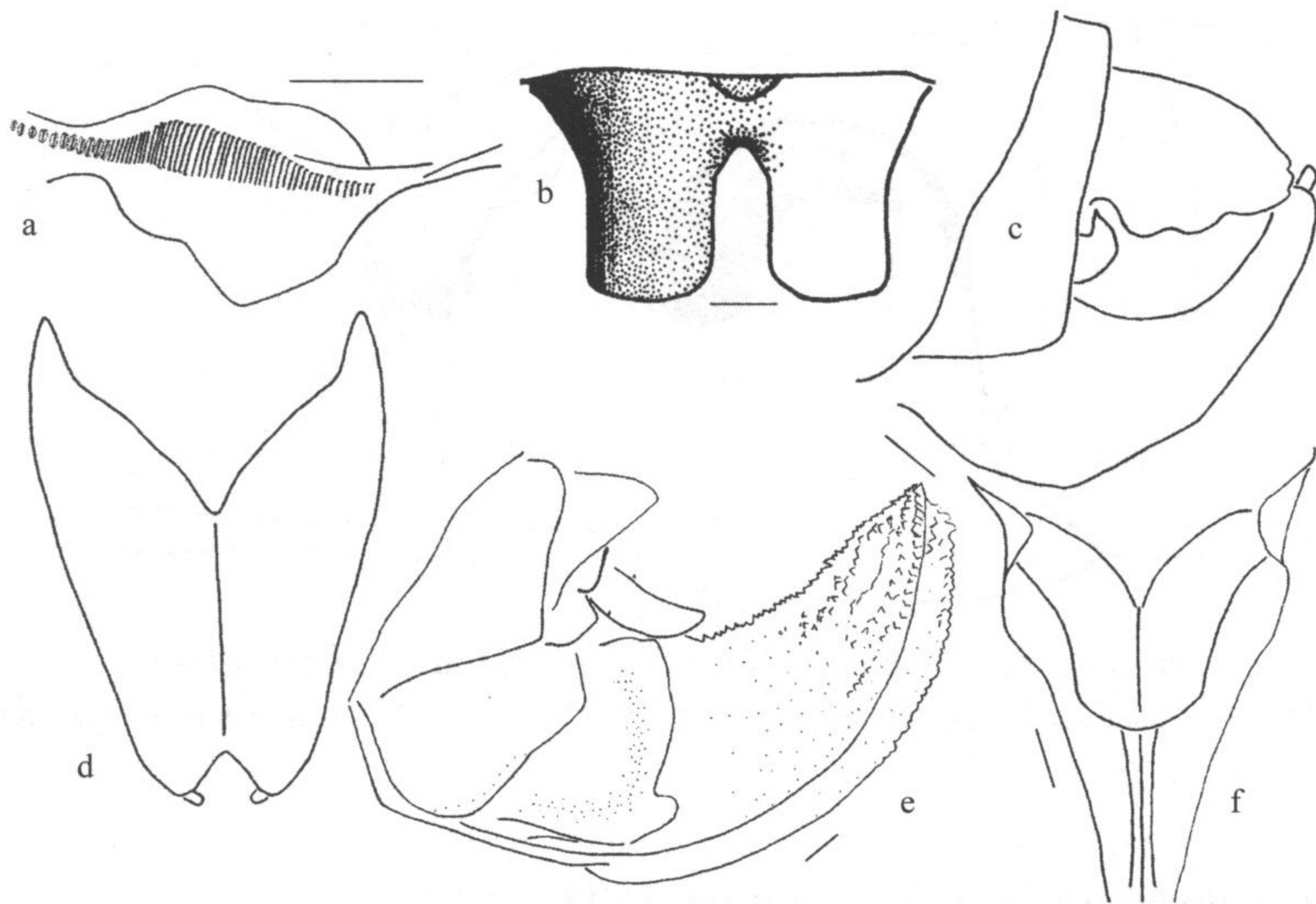


图 125 头状绿螽 *Holochlora cephalica* Kang et Liu

a. 雄性左前复翅腹面摩擦发音音锉 (stridulatory file on underside of male left tegmen); b. 雄性第 10 腹节背板背面观 (male tenth abdominal tergum, dorsal view); c. 雄性腹端侧面观 (male abdominal apex, lateral view); d. 雄性下生殖板腹面观 (male subgenital plate, ventral view); e. 雌性腹端侧面观 (female abdominal apex, lateral view); f. 雌性下生殖板腹面观 (female subgenital plate, ventral view) (scale bar = 1 mm)

### (76) 崔氏绿螽 *Holochlora cuisinieri* Carl, 1914 (图 126)

*Holochlora cuisinieri* Carl, 1914. Rev. Suiss. Zool., 22: 553 (Holotype, M, origi. descrip.; type locality: Vietnam, Tokin; type depository: MHNG, Geneva); Liu, Liu et Kang, 2008. Dtsch. Ent. Z., 55(2): 225.

**特征记述** 雄性 绿色。前复翅狭; C 脉不具并置的线, 前复翅远离 R 脉基部的楔形网眼的翅室黑色, 小。前足腿节内侧端部和贝壳形的跗节黑色。前足腿节腹面内缘具

4 或 5 小刺；后足腿节腹面外侧具 4 刺，内侧具 6 刺。第 10 腹节背板侧突下弯，端部圆形突出，整个中部为深裂的纵沟。肛上板隐藏。尾须非常长，基部膨大，中部之后强外折，变细，压扁。下生殖板基部宽，几乎不具隆线，深裂，分叶相连的部分细长，圆柱形，端管非常长，略为棍棒状。

雌性未知。

雄性量度 (mm) 体长: 21.0; 前胸背板长: 6.0; 前复翅长: 43.0; 前复翅最宽: 9.0; 前足腿节长: 5.5; 后足腿节长: 24.0。(译自 Carl, 1914)

观察标本 未见。

分布 越南。

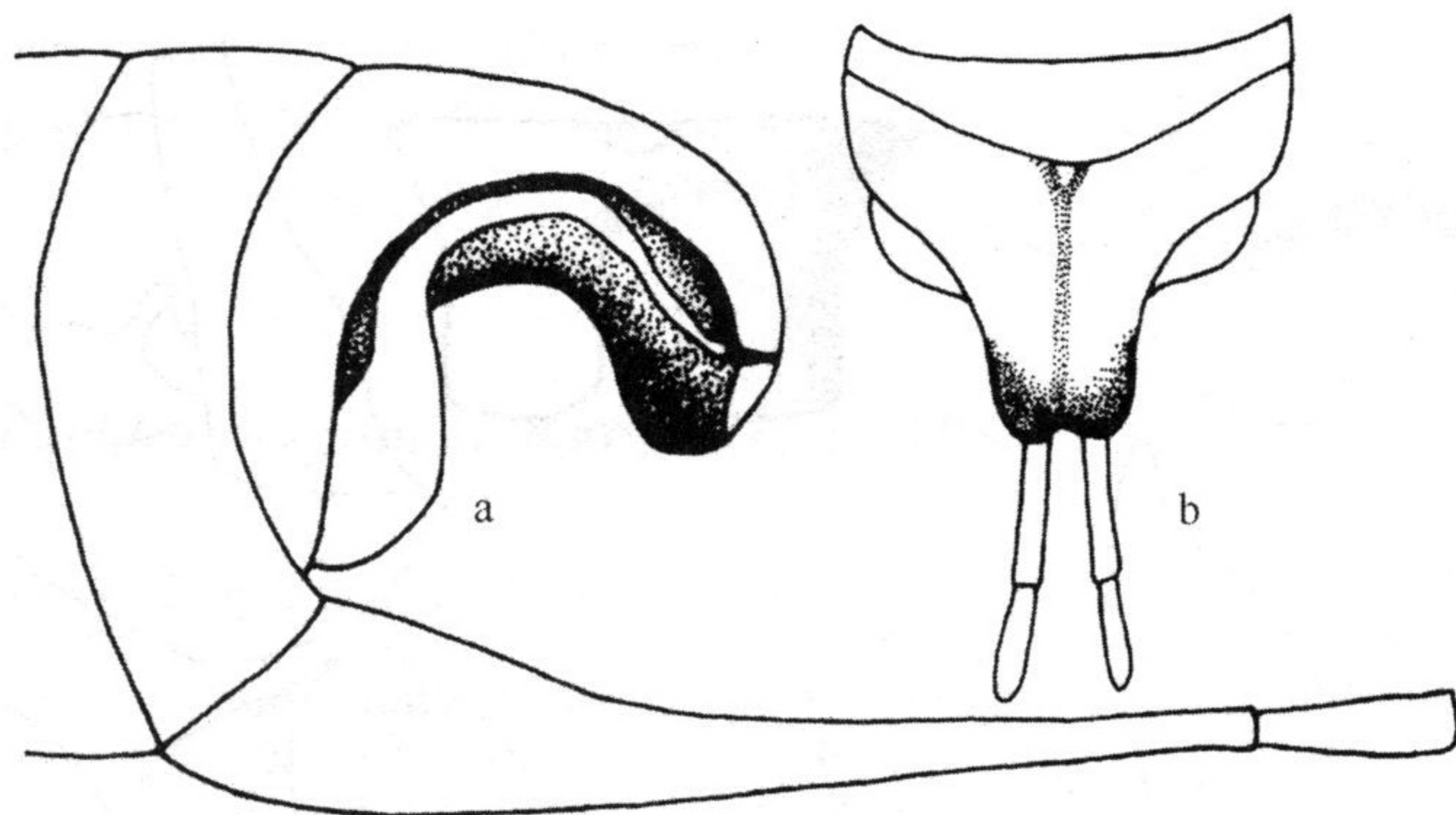


图 126 崔氏绿螽 *Holochlora cuisinieri* Carl (仿 Carl, 1914)

a. 雄性腹端侧面观 (male abdominal apex, lateral apex); b. 雄性腹端背面观 (male abdominal apex, dorsal view)

### (77) 日本绿螽 *Holochlora japonica* Brunner, 1878 (图 127)

*Holochlora japonica* Brunner, 1878. Verh. Zool.-bot. Ges. Wien, 28: 175, 181 (Holotype, M, origi. descrip.; type locality: Japan; type depository: NMW, Vienna); Liu, Liu *et* Kang, 2008. Dtsch. Ent. Z., 55 (2): 239.

*Holochlora nawae* Matsumura *et* Shiraki, 1908. J. Coll. Agric. Tohoku Imp. Univ., 3(1): 17; Bei-Bienko, 1954. Fauna of the USSR, Vol. 2, No. 2: 114 (syn.).

**特征记述** 体大型。Rs 脉在复翅中部稍前发出。雄性摩擦发音器官非常发达，左前复翅具强加厚的摩擦发音横脉；复翅后缘在加厚的摩擦发音脉端部附近微伸出，形成非常短的圆钝叶和微凹的后部；左前复翅腹面摩擦发音脉梭形，约具 40 较明显的摩擦发音齿。前足胫节约 1.5 倍长于前胸背板，前足胫节内缘具 6 或 7 刺，外缘具 5 刺，背面外缘具 4 或 5 刺；各足腿节腹面的刺白色但具黑色的刺端。后足腿节要长于后翅长的 1/2。

雄性 第 10 腹节背板长，2 倍于第 9 节腹节背板的长度，具毛，从基部 1/4 被狭的